

Benvolgut/da company/a:

El Col·legi Oficial de Farmacèutics de les Illes Balears i la Universidad Europea de Madrid es complauen en informar que ambdues entitats acaben d'establir un conveni de col·laboració per tal d'oferir una sèrie d'avantatges pels nostres col·legiats i familiars directes:

- § 10% de descompte en docència (segons condicions del conveni).
- § Realitzar les proves d'ingrés de forma gratuïta.
- § Assessorament personalitzat per part del delegat de zona de la Universitat.

Així mateix, en el marc de col·laboració que ambdues entitats han portat a terme, s'ha dissenyat un nou programa més flexible per poder cursar el Grau en òptica i optometria en horari compatible amb l'activitat professional, dirigit a llicenciats/des en farmàcia.

El grau s'estructura en dos cursos acadèmics que es realitzen en el Campus que la Universidad Europea té a Villaviciosa de Odón, i es completa amb 2 o 3 matèries que es podran cursar des del lloc de residència. Quant als continguts pràctics, una gran part d'ells poden cursar-se en caps de setmana o bé en setmanes intensives, el que proporciona més flexibilitat a l'hora d'escollir horaris.

Per a informació més detallada sobre horaris i preus, es pot consultar la pàgina web col·legial, secció destacats.

S'han establert els següents escalats de descomptes en docència per nombre de matriculats:

- De 0 a 9 matriculats = 10% descompte
- + de 19 matriculats = 15% descompte

A més, segons el nombre de matriculats (grups majors de 15 persones), seria viable que les tutories es realitzessin al COFIB en cap de setmana; a tal efecte preguem que les persones interessades en realitzar el grau, es posin en contacte amb el Departament de Formació del COFIB abans del 10 d'agost de 2011: telèfon 971 22 83 32 o per correu electrònic a formacio@cofib.es

Per ampliar informació i resoldre qualsevol dubte sobre el grau, us podeu dirigir al Delegat de la Universitat, Roman Garcia, amb qui es poden posar en contacte a través del tel. 650 11 31 86 o mitjançant el correu electrònic roman.garcia@uem.es.

Vos saluda atentament,

Jaume Rotger Frau

Vocal d'Òptica del COFIB

Formación de postgrado

Desde la Universidad Europea de Madrid hemos programado una amplia formación de Másteres Oficiales y cursos de postgrado que proporcionan formación avanzada en especialidades de la Optometría Clínica, todos ellos compatibles con la actividad laboral:

- Máster Universitario en Optometría Clínica.
- Máster Universitario en Optometría e Investigación Clínica (MSc in Clinical Optometry).
- Curso de Experto en Optometría Pediátrica y Terapia Visual.
- Máster Universitario en Córnea y Lentes de Contacto*.

*Nueva titulación conforme al Espacio Europeo de Educación Superior, pendiente de autorización.

Posibilidad de cursar estudios de postgrado en el último año de tus estudios.



**Universidad
Europea de Madrid**

LAUREATE INTERNATIONAL UNIVERSITIES

902 23 23 50
uem.es

CAMPUS
VILLAVICIOSA DE ODÓN
C/ Tajo, s/n
Villaviciosa de Odón
28670 Madrid

POLICLÍNICA UNIVERSITARIA
Pl. Francisco Morano, s/n
28005 Madrid

Certificados de calidad:



Grado en Óptica y Optometría

**Grupo especial para
Licenciados en Farmacia**

*Infórmate de los descuentos
con diferentes Colegios
Profesionales.*



**Universidad
Europea de Madrid**

LAUREATE INTERNATIONAL UNIVERSITIES

Pensada para el mundo real

¿Estudiar Óptica y Optometría para ampliar tu farmacia? Así, sí.

Si eres Licenciado en Farmacia con carácter emprendedor y tienes proyectado ampliar tu formación y/o actividad económica en un establecimiento de Óptica, ponemos a tu disposición diversas modalidades de matrícula con horarios y metodologías docentes adaptadas a tu perfil y disponibilidad horaria. Puedes elegir la participación docente que te permita compatibilizar tus estudios con tu vida laboral y personal.

- Horario compatible con actividad profesional.
- Formación eminentemente práctica desde el primer momento. Docencia en materias específicas y prácticas preclínicas en las instalaciones del Campus de Villaviciosa de Odón.
- Prácticas clínicas con pacientes reales en la Clínica Universitaria, dotada de equipos clínicos tecnológicamente avanzados.
- Rotaciones externas (diferentes ciudades) en clínicas optométricas u oftalmológicas, en empresas del sector o en establecimientos de óptica, que permiten al alumno familiarizarse con las distintas salidas profesionales.
- Profesores especialistas en Optometría, con formación internacional y reconocida experiencia profesional y docente.
- Posibilidad de estancias internacionales.

Formamos profesionales de la salud visual

La incorporación de la titulación de Óptica y Optometría al catálogo de profesiones sanitarias supone una nueva forma de ejercicio de la profesión, que adquiere ahora una mayor implicación sanitaria. En la Universidad Europea de Madrid **formamos profesionales competitivos de la salud visual, capaces de ofrecer un servicio de alto carácter asistencial** orientado al paciente y sus necesidades.

Aunque más allá de los conocimientos teóricos y competencias básicas en el trato con todo tipo de pacientes mediante la asistencia clínica, guiada y supervisada por los mejores profesionales. Aprenderás destrezas técnicas mediante el conocimiento y uso de los últimos avances tecnológicos y de investigación en Óptica y Optometría. Te formarás en el asesoramiento al paciente y en áreas de gestión comercial.

Te sentirás plenamente capacitado para ponerte al frente de un establecimiento de óptica desde el mismo día que te gradúes.

Planificación académica adaptada a tus necesidades

La Universidad Europea de Madrid cuenta con diez años de experiencia en la elaboración y diseño de horarios y modalidades docentes compatibles con el mundo profesional, avalada por los más de 400 egresados por esta vía.

Así, la modalidad de enseñanza se adapta a tu estilo de vida con sesiones teóricas y prácticas modulares en horario de sábado (todo el día) y domingo (sólo mañana).

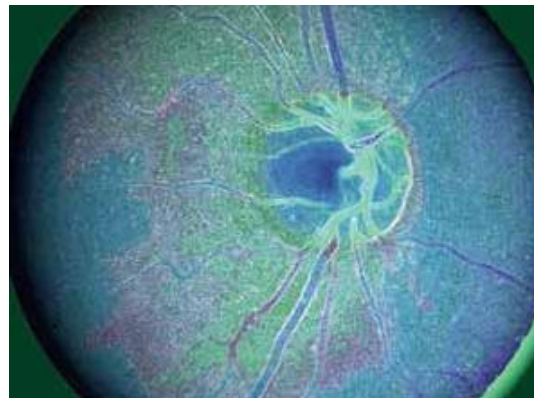
Duración: Septiembre a Julio.

Convalidaciones

- Estudio de convalidación gratuito y sin ningún compromiso.
- Respuesta de convalidación en aproximadamente 48 horas.
- Mar de convalidaciones específicas para licenciados en Farmacia*:

Asignaturas Básicas y Obligatorias	Otras básicas y obligatorias (si se han cursado):
Bioquímica	Biología*
Matemáticas	Psicología*
Química	Anatomía Humana *
Fisiología	Inglés*
Física	Optativas
Conceptos Básicos en Salud Pública y Educación Sanitaria. Habilidades de gestión	Actividades Universitarias
Fisiopatología General y Ocular	Otras optativas (si procede)
Estadística	Productos sanitarios, Productos dermofarmacéuticos y cosméticos.
Legislación Sanitaria y Deontología Profesional	Marketing
Farmacología General y Ocular	Prácticas en empresas
Principios de Inmunología Ocular	

*debido a las diferencias entre los distintos planes se estudiará cada caso de forma individualizada.



Planificación en 2 años académicos + prácticas para Licenciados en Farmacia

Considerado el programa de convalidaciones específicas, los estudiantes podrán cursar el Grado en Óptica y Optometría asistiendo durante dos cursos académicos a las clases de la titulación y completando las asignaturas de inglés (a distancia), prácticas en empresas y Trabajo de fin de grado desde su lugar de residencia durante el 3er año académico. Con el objetivo de que la docencia siga un orden secuencial lógico, se recomienda la siguiente selección de asignaturas:

1er CURSO	ECTS
Biología	6
Psicología	6
Anatomía Humana	6
Óptica Geométrica y Sistemas Ópticos	6
El ojo como sistema óptico.	6
Óptica Instrumental	6
Prácticas de laboratorio de Óptica Instrumental	6
Refracción Clínica I	6
Lentes Oftálmicas	6
Refracción Clínica II	6
Adaptación de Lentes de Contacto	6
Estadística	6
TOTAL CRÉDITOS	72

2º CURSO	ECTS
Óptica Visual	6
Patología del Segmento Anterior y Anejos Oculares	4,5
Optometría Geriátrica y Baja Visión	4,5
Contactología Especializada	3
Anomalías binoculares no estrábicas y acomodativas	6
Optometría Pediátrica y Terapia Visual	4,5
Patología del segmento Posterior y de la Vía Visual	4,5
Práctica Clínica con Pacientes Reales I	6
Anomalías Binoculares Estrábicas	3
Óptica Oftálmica	3
Óptica Oftálmica Avanzada	6
Optometría Clínica	3
Técnicas de Diagnóstico y Exploración en Optometría	3
Intervención Optométrica en Cirugía Ocular	3
Percepción y Psicofísica del sistema visual	3
Práctica Clínica con Pacientes Reales II	6
TOTAL CRÉDITOS	69

FIN DE GRADO	ECTS
Inglés	6
Trabajo Fin de Grado	6
Prácticas Tuteladas	18

FECHA	SABADO MAÑANA (10:30 a 13:30 h)		SABADO MEDIODÍA (14:30 a 16:30 h)		SABADO TARDE (16:30 a 21:30 h)		DOMINGO MAÑANA (8:30 a 11:30 h)		DOMINGO MEDIO DÍA (11:30 a 14:30 h)	
3-4 Septiembre	Anatomía Humana		Anatomía Humana		Anatomía Humana		Anatomía Humana		Anatomía Humana	
10-11 Septiembre	Anatomía Humana		Anatomía Humana		Anatomía Humana		Anatomía Humana		Anatomía Humana	
17-18 Septiembre	Anatomía Humana		Anatomía Humana		Anatomía Humana		Anatomía Humana		Anatomía Humana	
24-25 Septiembre	Óptica Geométrica y Sistemas Ópticos		Óptica Geométrica y Sistemas Ópticos		Óptica Geométrica y Sistemas Ópticos		Óptica Geométrica y Sistemas Ópticos		Óptica Geométrica y Sistemas Ópticos	
1-2 Octubre	Superficie Ocular en la adaptación de lentes de contacto		Superficie Ocular en la adaptación de lentes de contacto		El ojo como sistema óptico. Introducción a las Anisotropías		Estadística		Óptica Geométrica y Sistemas Ópticos	
8-9 Octubre	Superficie Ocular en la adaptación de lentes de contacto		Superficie Ocular en la adaptación de lentes de contacto		El ojo como sistema óptico. Introducción a las Anisotropías		Estadística		Óptica Geométrica y Sistemas Ópticos	
15-16 Octubre	Superficie Ocular en la adaptación de lentes de contacto		Superficie Ocular en la adaptación de lentes de contacto		El ojo como sistema óptico. Introducción a las Anisotropías		Estadística		Óptica Geométrica y Sistemas Ópticos	
22-23 Octubre	Superficie Ocular en la adaptación de lentes de contacto		Superficie Ocular en la adaptación de lentes de contacto		El ojo como sistema óptico. Introducción a las Anisotropías		Estadística		Óptica Geométrica y Sistemas Ópticos	
29-30 Octubre	Superficie Ocular en la adaptación de lentes de contacto		Superficie Ocular en la adaptación de lentes de contacto		El ojo como sistema óptico. Introducción a las Anisotropías		Estadística		Óptica Geométrica y Sistemas Ópticos	
5-8 Noviembre	Superficie Ocular en la adaptación de lentes de contacto		Superficie Ocular en la adaptación de lentes de contacto		El ojo como sistema óptico. Introducción a las Anisotropías		Estadística		Óptica Geométrica y Sistemas Ópticos	
12-13 Noviembre	Superficie Ocular en la adaptación de lentes de contacto		Superficie Ocular en la adaptación de lentes de contacto		El ojo como sistema óptico. Introducción a las Anisotropías		Estadística		Óptica Geométrica y Sistemas Ópticos	
19-20 Noviembre (G2)	Superficie Ocular en la adaptación de lentes de contacto		Superficie Ocular en la adaptación de lentes de contacto		El ojo como sistema óptico. Introducción a las Anisotropías		Estadística		Óptica Geométrica y Sistemas Ópticos	
26-27 Noviembre (G2)	Superficie Ocular en la adaptación de lentes de contacto	PRACTICAS	Superficie Ocular en la adaptación de lentes de contacto	PRACTICAS	Superficie Ocular en la adaptación de lentes de contacto	PRACTICAS	Superficie Ocular en la adaptación de lentes de contacto	PRACTICAS	Superficie Ocular en la adaptación de lentes de contacto	PRACTICAS
3-4 Diciembre										
10-11 Diciembre	Óptica Instrumental (GC)		Óptica Instrumental (GC)		El ojo como sistema óptico. Introducción a las Anisotropías		Óptica Geométrica y Sistemas Ópticos		Óptica Geométrica y Sistemas Ópticos	
17-18 Diciembre	Óptica Instrumental (GC)		Óptica Instrumental (GC)		El ojo como sistema óptico. Introducción a las Anisotropías		Estadística		Óptica Geométrica y Sistemas Ópticos	
24-25 Diciembre	VACACIONES DE NAVIDAD									
31-1 Enero	VACACIONES DE NAVIDAD									
7-8 Enero	Óptica Instrumental (GC)		Óptica Instrumental (GC)		Refracción Clínica I		Estadística		Óptica Geométrica y Sistemas Ópticos	
14-15 Enero	Óptica Instrumental (GC)		Óptica Instrumental (GC)		Refracción Clínica I		Estadística		Óptica Geométrica y Sistemas Ópticos	
21-22 Enero	Óptica Instrumental (GC)		Óptica Instrumental (GC)		Refracción Clínica I		Estadística		Óptica Geométrica y Sistemas Ópticos	
28-29 Enero	Óptica Instrumental (GC)		Óptica Instrumental (GC)		Refracción Clínica I		Estadística		Óptica Geométrica y Sistemas Ópticos	
4-5 Febrero	Óptica Instrumental (GC)		Óptica Instrumental (GC)		Refracción Clínica I		Estadística		Estadística	
11-12 Febrero	Óptica Instrumental (GC)		Óptica Instrumental (GC)		Refracción Clínica I		Lentes Oftálmicas		Estadística	
18-19 Febrero	Óptica Instrumental (GC)		Óptica Instrumental (GC)		Refracción Clínica I		Lentes Oftálmicas		Estadística	
25-26 Febrero	Óptica Instrumental (GC)		Óptica Instrumental (GC)		Refracción Clínica I		Lentes Oftálmicas		Adaptación de Lentes de Contacto	
3-4 Marzo	Refracción Clínica I	PRACTICAS	Refracción Clínica I	PRACTICAS	Refracción Clínica I	PRACTICAS	Refracción Clínica I	PRACTICAS	Refracción Clínica I	PRACTICAS
10-11 Marzo										
17-18 Marzo	Adaptación de Lentes de Contacto		Adaptación de Lentes de Contacto		Refracción Clínica II		Lentes Oftálmicas		Adaptación de Lentes de Contacto	
24-25 Marzo										
31-1 Abril	Adaptación de Lentes de Contacto		Adaptación de Lentes de Contacto		Refracción Clínica II		Lentes Oftálmicas		Lentes Oftálmicas	
7-8 Abril	VACACIONES DE SEMANA SANTA									
14-15 Abril	Adaptación de Lentes de Contacto		Adaptación de Lentes de Contacto		Refracción Clínica II		Lentes Oftálmicas		Lentes Oftálmicas	
21-22 Abril										
28-29 Abril	Adaptación de Lentes de Contacto		Adaptación de Lentes de Contacto		Refracción Clínica II		Lentes Oftálmicas		Lentes Oftálmicas	
5-8 Mayo										
12-13 Mayo	Adaptación de Lentes de Contacto		Adaptación de Lentes de Contacto		Refracción Clínica II		Lentes Oftálmicas		Lentes Oftálmicas	
19-20 Mayo										
26-27 Mayo	Adaptación de Lentes de Contacto		Adaptación de Lentes de Contacto		Refracción Clínica II		Refracción Clínica I		Refracción Clínica I	
2-3 Junio										
9-10 Junio	Biología		Biología		Psicología		Biología		Psicología	
16-17 Junio	Biología		Biología		Psicología		Biología		Psicología	
23-24 Junio	Biología		Biología		Psicología		Biología		Psicología	
30-1 Julio	Biología		Biología		Psicología		Biología		Psicología	
7-8 Julio	Biología		Biología		Psicología		Biología		Psicología	
14-15 Julio	Biología		Biología		Psicología		Biología		Psicología	
21-22 Julio										
29-30 Julio	seguimiento									

NO GRABAR AUN

FECHA	SÁBADO MAÑANA (10:30 a 13:30 h)	SÁBADO MEDIODÍA (14:30 a 16:30 h)	SÁBADO TARDE (16:30 a 21:30 h)	DOMINGO MAÑANA (8:30 a 11:30 h)	DOMINGO MEDIO DÍA (11:30 a 14:30 h)
2-4 Septiembre	Anatomía Humana	Anatomía Humana	Anatomía Humana	Anatomía Humana	Anatomía Humana
10-11 Septiembre	Anatomía Humana	Anatomía Humana	Anatomía Humana	Anatomía Humana	Anatomía Humana
17-18 Septiembre	Anatomía Humana	Anatomía Humana	Anatomía Humana	Anatomía Humana	Anatomía Humana
24-25 Septiembre	Óptica Geométrica y Sistemas Ópticos	Óptica Geométrica y Sistemas Ópticos	Óptica Geométrica y Sistemas Ópticos	Óptica Geométrica y Sistemas Ópticos	Óptica Geométrica y Sistemas Ópticos
1-2 Octubre	Superficie Ocular en la adaptación de lentes de contacto	Superficie Ocular en la adaptación de lentes de contacto	El ojo como sistema óptico. Introducción a las Anisotropías	Estadística	Óptica Geométrica y Sistemas Ópticos
8-9 Octubre	Superficie Ocular en la adaptación de lentes de contacto	Superficie Ocular en la adaptación de lentes de contacto	El ojo como sistema óptico. Introducción a las Anisotropías	Estadística	Óptica Geométrica y Sistemas Ópticos
15-16 Octubre	Superficie Ocular en la adaptación de lentes de contacto	Superficie Ocular en la adaptación de lentes de contacto	El ojo como sistema óptico. Introducción a las Anisotropías	Estadística	Óptica Geométrica y Sistemas Ópticos
22-23 Octubre	Superficie Ocular en la adaptación de lentes de contacto	Superficie Ocular en la adaptación de lentes de contacto	El ojo como sistema óptico. Introducción a las Anisotropías	Estadística	Óptica Geométrica y Sistemas Ópticos
29-30 Octubre	Superficie Ocular en la adaptación de lentes de contacto	Superficie Ocular en la adaptación de lentes de contacto	El ojo como sistema óptico. Introducción a las Anisotropías	Estadística	Óptica Geométrica y Sistemas Ópticos
5-6 Noviembre	Superficie Ocular en la adaptación de lentes de contacto	Superficie Ocular en la adaptación de lentes de contacto	El ojo como sistema óptico. Introducción a las Anisotropías	Estadística	Óptica Geométrica y Sistemas Ópticos
12-13 Noviembre	Superficie Ocular en la adaptación de lentes de contacto	Superficie Ocular en la adaptación de lentes de contacto	El ojo como sistema óptico. Introducción a las Anisotropías	Estadística	Óptica Geométrica y Sistemas Ópticos
19-20 Noviembre (G2)	Superficie Ocular en la adaptación de lentes de contacto	Superficie Ocular en la adaptación de lentes de contacto	El ojo como sistema óptico. Introducción a las Anisotropías	Estadística	Óptica Geométrica y Sistemas Ópticos
26-27 Noviembre (G2)					
3-4 Diciembre					
10-11 Diciembre	Óptica Instrumental (GC)	Óptica Instrumental (GC)	El ojo como sistema óptico. Introducción a las Anisotropías	Óptica Geométrica y Sistemas Ópticos	Óptica Geométrica y Sistemas Ópticos
17-18 Diciembre	Óptica Instrumental (GC)	Óptica Instrumental (GC)	El ojo como sistema óptico. Introducción a las Anisotropías	Estadística	Óptica Geométrica y Sistemas Ópticos
24-25 Diciembre	VACACIONES DE NAVIDAD				
31-1 Enero	VACACIONES DE NAVIDAD				
7-8 Enero	Óptica Instrumental (GC)	Óptica Instrumental (GC)	Refracción Clínica I	Estadística	Óptica Geométrica y Sistemas Ópticos
14-15 Enero	Óptica Instrumental (GC)	Óptica Instrumental (GC)	Refracción Clínica I	Estadística	Óptica Geométrica y Sistemas Ópticos
21-22 Enero	Óptica Instrumental (GC)	Óptica Instrumental (GC)	Refracción Clínica I	Estadística	Óptica Geométrica y Sistemas Ópticos
28-29 Enero	Óptica Instrumental (GC)	Óptica Instrumental (GC)	Refracción Clínica I	Estadística	Óptica Geométrica y Sistemas Ópticos
4-5 Febrero	Óptica Instrumental (GC)	Óptica Instrumental (GC)	Refracción Clínica I	Estadística	Óptica Geométrica y Sistemas Ópticos
11-12 Febrero	Óptica Instrumental (GC)	Óptica Instrumental (GC)	Refracción Clínica I	Lentes Oftálmicas	Estadística
18-19 Febrero	Óptica Instrumental (GC)	Óptica Instrumental (GC)	Refracción Clínica I	Lentes Oftálmicas	Estadística
25-26 Febrero	Óptica Instrumental (GC)	Óptica Instrumental (GC)	Refracción Clínica I	Lentes Oftálmicas	Adaptación de Lentes de Contacto
3-4 Marzo					
10-11 Marzo					
17-18 Marzo	Adaptación de Lentes de Contacto	Adaptación de Lentes de Contacto	Refracción Clínica II	Lentes Oftálmicas	Adaptación de Lentes de Contacto
24-25 Marzo					
31-1 Abril	Adaptación de Lentes de Contacto	Adaptación de Lentes de Contacto	Refracción Clínica II	Lentes Oftálmicas	Lentes Oftálmicas
7-8 Abril	VACACIONES DE SEMANA SANTA				
14-15 Abril	Adaptación de Lentes de Contacto	Adaptación de Lentes de Contacto	Refracción Clínica II	Lentes Oftálmicas	Lentes Oftálmicas
21-22 Abril					
28-29 Abril	Adaptación de Lentes de Contacto	Adaptación de Lentes de Contacto	Refracción Clínica II	Lentes Oftálmicas	Lentes Oftálmicas
5-6 Mayo					
12-13 Mayo	Adaptación de Lentes de Contacto	Adaptación de Lentes de Contacto	Refracción Clínica II	Lentes Oftálmicas	Lentes Oftálmicas
19-20 Mayo					
26-27 Mayo	Adaptación de Lentes de Contacto	Adaptación de Lentes de Contacto	Refracción Clínica II	Refracción Clínica II	Refracción Clínica II
2-3 Junio					
9-10 Junio	Biología	Biología	Psicología	Biología	Psicología
16-17 Junio	Biología	Biología	Psicología	Biología	Psicología
23-24 Junio	Biología	Biología	Psicología	Biología	Psicología
30-1 Julio	Biología	Biología	Psicología	Biología	Psicología
7-8 Julio	Biología	Biología	Psicología	Biología	Psicología
14-15 Julio	Biología	Biología	Psicología	Biología	Psicología
21-22 Julio					
29-30 Julio	seguimiento				



**Universidad
Europea de Madrid**

LAUREATE INTERNATIONAL UNIVERSITIES

Tabla de Honorarios Académicos

NORMATIVAS CURSO 2011 / 2012

1º curso

Estudiantes que ingresan por primera vez en la Universidad Europea de Madrid
para realizar el primer curso completo de un Grado

HONORARIOS ACADÉMICOS ⁽¹⁾

La realización de pruebas de admisión tiene un coste de 130€.

Todos los estudiantes que ingresen por primera vez en la Universidad Europea de Madrid, deben abonar 695€ en concepto de Apertura de Expediente, mediante adeudo bancario en la cuenta que el estudiante nos indique en el impreso de datos económicos y familiares.

TITULACIONES	Importe Reserva de Plaza	Importe Mensual ⁽²⁾	Opción Bilingüe	Opción 100% Inglés
FACULTAD DE CIENCIAS DE LA SALUD				
Grado en Fisioterapia	1.133	1.133		
Grado en Ciencias de la Actividad Física y del Deporte y Grado en Fisioterapia	1.237	1.237		
Grado en Podología	1.033	1.033		
Grado en Fisioterapia y Grado en Podología	1.296	1.296		
Grado en Enfermería	1.100	1.100		
Grado en Óptica y Optometría	1.120	1.120		
FACULTAD DE CIENCIAS BIOMÉDICAS				
Grado en Medicina	1.853	1.853		
Grado en Odontología	1.647	1.647		
Grado en Farmacia	1.400	1.400		
Grado en Biotecnología	1.400	1.400		SI
Grado en Farmacia y Grado en Biotecnología	1.540	1.540	SI	
Grado en Farmacia y Grado en Óptica y Optometría	1.584	1.584		
FACULTAD DE CIENCIAS DE LA ACTIVIDAD FÍSICA Y EL DEPORTE				
Grado en Ciencias de la Actividad Física y del Deporte	880	880	SI	
Grado en Ciencias de la Danza	867	867		
Grado en Artes Escénicas y Mediáticas y Grado en Danza	1.120	1.120		
Grado en Gestión Deportiva * (Real Madrid)	933	933	SI	
Grado en Ciencias de la Actividad Física y del Deporte y Grado en Fisioterapia	1.237	1.237		
Grado en Ciencias de la Actividad Física y el Deporte y Grado en Educación Primaria*	1.000	1.000	SI	
FACULTAD DE ARTES Y COMUNICACIÓN				
Grado en Comunicación Audiovisual y Multimedia	1.067	1.067	SI	
Grado en Comunicación Audiovisual y Multimedia y Grado en Dirección y Creación de Empresas	1.280	1.280	SI	
Grado en Comunicación Audiovisual y Multimedia y Grado en Artes Escénicas	1.280	1.280	SI	
Grado en Comunicación Publicitaria	1.067	1.067	SI	
Grado en Comunicación Publicitaria y Grado en Diseño (mención: Gráfico)	1.280	1.280	SI	
Grado en Comunicación Publicitaria y Grado en Comunicación Audiovisual y Multimedia	1.265	1.265	SI	
Grado en Periodismo, Grado en Comunicación Audiovisual y Multimedia y Grado en Comunicación Publicitaria	1.320	1.320	SI	
Grado en Periodismo	1.067	1.067	SI	
Grado en Periodismo y Grado en Comunicación Audiovisual y Multimedia	1.320	1.320	SI	
Grado en Periodismo y Grado en Economía*	1.320	1.320	SI	
Grado en Periodismo y Grado en Relaciones Internacionales	1.320	1.320	SI	
Grado en Traducción y Comunicación Intercultural	900	900	SI	
Grado en Arte (2 menciones: Multimedia y Expositiva)	1.000	1.000		
Grado en Arte y Grado en Diseño	1.224	1.224		
Grado en Diseño (mención: Moda)	1.000	1.000		SI
Grado en Diseño (mención: Gráfico)	1.000	1.000		SI
Grado en Diseño (mención: Interiores)	1.000	1.000		SI
Grado en Diseño (mención: Producto)	1.000	1.000		SI
Grado en Artes Escénica y Mediáticas	1.000	1.000	SI	
Grado en Artes Escénica y Mediáticas y Grado en Ciencias de la Danza	1.120	1.120	SI	
Grado en Arte Electrónico y Digital	1.067	1.067	SI	
FACULTAD DE CIENCIAS SOCIALES				
Grado en Dirección y Creación de Empresas	893	893	SI	SI
Grado en Dirección y Creación de Empresas y Grado en Derecho	1.088	1.088	SI	
Grado en Dirección y Creación de Empresas y Grado en Relaciones Internacionales	1.088	1.088	SI	

TITULACIONES	Importe Reserva de Plaza	Importe Mensual(²)	Opción Bilingüe	Opción 100% Inglés
Grado en Dirección y Creación de Empresas y Grado en Marketing y Dirección Comercial	1.088	1.088	SI	
Grado en Comunicación Audiovisual y Multimedia y Grado en Dirección y Creación de Empresas	1.280	1.280	SI	
Grado en Marketing y Dirección Comercial (con mención: Gestión Deportiva Real Madrid)	893	893	SI	SI
Grado en Marketing y Dirección Comercial y Grado en Comunicación Publicitaria	1.088	1088	SI	
Grado en Finanzas	893	893	SI	
Grado en Dirección Internacional de Empresas de Turismo y Ocio	1.107	1.107		SI
Grado en Dirección Internacional de Empresas de Turismo y Ocio y Grado en Marketing y Dirección Comercial	1.344	1.344	SI	
Grado en Educación Infantil*	667	667	SI	
Grado en Educación Primaria*	667	667	SI	
Grado en Ciencias de la Actividad Física y el Deporte y Grado en Educación Primaria *	1.000	1.000	SI	
Grado en Economía*	893	893	SI	
Grado en Periodismo y Grado en Economía*	1.320	1.320	SI	
Grado en Economía * y Grado en Dirección y Creación de Empresas	1.088	1.088	SI	
Grado en Economía * y Grado en Finanzas	1.088	1.088	SI	
Grado en Economía * y Grado en Relaciones Internacionales	1.088	1.088	SI	
Grado de Derecho	893	893	SI	
Grado de Derecho (con mención en RR Laborales)	893	893	SI	
Grado en Derecho y Grado en Dirección y Creación de Empresas	1.088	1.088	SI	
Grado en Derecho y Grado en Marketing y Dirección Comercial	1.088	1.088	SI	
Grado en Derecho y Grado en Finanzas	1.088	1.088	SI	
Grado en Relaciones Internacionales	893	893	SI	
Grado en Periodismo y Grado en Relaciones Internacionales	1.320	1.320	SI	
Grado en Relaciones Internacionales y Grado en Traducción y Comunicación Intercultural	1.088	1.088	SI	
Grado en Derecho y Grado en Relaciones Internacionales	1.088	1.088	SI	
Grado en Criminología	893	893	SI	
Grado en Derecho y Grado en Criminología	1.088	1.088	SI	
ESCUELA DE ARQUITECTURA				
Grado en Fundamentos de la Arquitectura (plan 2010)*	1.173	1.173	SI	SI
Grado en Fundamentos de la Arquitectura (plan 2010)*100% en inglés	1.173	1.173		
Grado en Fundamentos de la Arquitectura (plan 2010)* y Grado en Arte	1.328	1.328		
Grado en Fundamentos de la Arquitectura (plan 2010)* y Grado en Diseño	1.328	1.328		
Grado en Ingeniería de Edificación	1.133	1.133	SI	
Grado en Ingeniería Civil** y Grado en Ingeniería de Edificación	1.360	1.360		
Grado en Ingeniería de Edificación y Grado en Dirección y Creación de Empresas	1.360	1.360		
ESCUELA POLITÉCNICA				
Grado en Ingeniería Informática	1.067	1.067	SI	
Grado en Ingeniería Informática y Grado en Dirección y Creación de Empresas	1.280	1.280	SI	
Grado en Arte Electrónico y Digital	1.067	1.067	SI	
Grado en Ingeniería de Sistemas de Telecomunicación	1.140	1.140	SI	
Grado en Ingeniería de Sistemas de Telecomunicación y Grado en Dirección y Creación de Empresas	1.368	1.368	SI	
Grado en Ingeniería de Sistemas Audiovisuales	1.140	1.140	SI	
Grado en Ingeniería de Sistemas Audiovisuales y Grado en Dirección y Creación de Empresas	1.368	1.368	SI	
Grado en Ingeniería Civil**	1.140	1.140	SI	
Grado en Ingeniería Civil** y Grado en Dirección y Creación de Empresas	1.368	1.368	SI	
Grado en Ingeniería Civil** y Grado en Ingeniería de Edificación	1.360	1.360		
Grado en Ingeniería Mecánica	1.140	1.140	SI	
Grado en Ingeniería Mecánica y Grado en Dirección y Creación de Empresas	1.368	1.368	SI	
Grado en Ingeniería en Electrónica Industrial y Automática	1.140	1.140	SI	
Grado en Ingeniería en Electrónica Industrial y Automática y Grado en Dirección y Creación de Empresas	1.368	1.368	SI	
Grado en Ingeniería en Organización Industrial	1.140	1.140	SI	
Grado en Ingeniería Aeroespacial en Aeronaves	1.140	1.140	SI	SI

TITULACIONES	Importe Reserva de Plaza	Importe Mensual ⁽²⁾	Opción Bilingüe	Opción 100% Inglés
Grado en Ingeniería Aeroespacial en Aeronaves y Grado en Dirección y Creación de Empresas	1.368	1.368	SI	
Grado en Ingeniería de la Energía*	1.140	1.140	SI	
Grado en Ingeniería de la Energía *y Grado en Dirección y Creación de Empresas	1.368	1.368	SI	
Grado en Piloto y Dirección de Operaciones Aéreas *	(3)	(3)	SI	
TITULACIONES COMPATIBLES CON LA ACTIVIDAD PROFESIONAL				
Grado en Fisioterapia	1.133	1.133		
Grado en Óptica y Optometría	1.120	1.120		
Grado en Comunicación Audiovisual y Multimedia	1.067	1.067		
Grado en Comunicación Publicitaria	1.067	1.067		
Grado en Periodismo	1.067	1.067		
Grado de Traducción y comunicación Intercultural	900	900	SI	
Grado de Diseño	1.000	1.000		
Grado en Dirección y Creación de Empresas	967	967		
Grado en Dirección y Creación de Empresas UEM Personal	967	967		
Grado en Marketing y Dirección Comercial	967	967		
Grado en Marketing y Dirección Comercial UEM Personal	967	967		
Grado en Derecho	967	967		
Grado en Derecho UEM Personal	967	967		
Grado en Derecho (con mención Relaciones Laborales)	967	967		
Grado en Derecho (con mención en RR Laborales) UEM Personal	967	967		
Grado en Relaciones Internacionales	967	967	SI	
Grado en Criminología	967	967		
Grado en Criminología UEM Personal	967	967		
Grado en Educación Infantil*	667	667		
Grado en Educación Primaria*	667	667		
Grado en Ingeniería de Edificación	1.220	1.220		
Grado en Ingeniería Informática	1.100	1.100		
Grado en Ingeniería en Electrónica Industrial y Automática	1.167	1.167	SI	

(1) Si eres un estudiante que ingresa por primera vez en la Universidad Europea de Madrid para realizar el primer curso completo de un Grado.

(2) El número de meses en los que se puede fraccionar el pago de la docencia está en función de la fecha de inicio y fin de las clases. Para los estudiantes que matriculen **1º completo de un Grado**, se estima que su docencia podrá fraccionarse en 9 mensualidades. Para los estudiantes que cursen una opción distinta a 1º completo de un Grado, consultar tabla de honorarios específica.

Los alumnos que elijan la modalidad de pago al contado del total del curso, tendrán un descuento del 2% sobre el importe de docencia-UEM del curso académico. Dicho descuento por pronto pago no será aplicable a la docencia de cursos con una duración menor a **seis meses**, ni será aplicable en ningún caso **pasados 30 días** desde el inicio de las clases. Esta modalidad de pago no exime al estudiante de la entrega del impreso de domiciliación bancaria debidamente cumplimentado.

(3) Consultar documentación específica de esta titulación.

* Nueva titulación conforme al espacio Europeo de Educación Superior, pendiente de autorización.

** Adaptación conforme al Espacio Europeo de Educación Superior, pendiente de autorización.

El reconocimiento de créditos ECTS por experiencia profesional o laboral en virtud del RD 861/2010, conllevará el abono de una **tasa única por importe de 500€**, cualquiera que sea el número de créditos ECTS reconocidos (con los límites legalmente establecidos). Dicha tasa **no** será de aplicación para el **Curso de Adaptación al Grado en Ingeniería de la Edificación**.

La universidad se reserva el derecho a no impartir estas titulaciones o a retrasar su inicio si no se alcanza el número mínimo de alumnos. Así mismo, se reserva el derecho a realizar variaciones en la ubicación y campus donde se imparten.



**Universidad
Europea de Madrid**

LAUREATE INTERNATIONAL UNIVERSITIES

902 23 23 50 – www.uem.es



**Universidad
Europea de Madrid**

LAUREATE INTERNATIONAL UNIVERSITIES

Tabla de Honorarios Académicos

NORMATIVAS CURSO 2011 / 2012

>1º curso

Si eres un alumno que ingresa por primera vez en la Universidad Europea de Madrid para realizar una opción distinta al primer curso completo de un Grado.

HONORARIOS ACADÉMICOS (1)

La realización de Pruebas de Admisión tiene un coste de 130€. Todos los estudiantes que ingresen por primera vez en la Universidad Europea de Madrid, deben abonar 695€ en concepto de Apertura de Expediente, mediante adeudo bancario en la cuenta que el estudiante nos indique en el impreso de datos económicos y familiares.

TITULACIONES	Importe Reserva de Plaza	Importe Crédito o ECTS
FACULTAD DE CIENCIAS DE LA SALUD		
Grado en Fisioterapia	1.133	170
Grado en Ciencias de la Actividad Física y el Deporte y Grado en Fisioterapia	1.237	159
Diplomatura en Fisioterapia	1.216	153
Licenciatura en Ciencias de la Actividad Física y el Deporte y Diplomatura en Fisioterapia	1.149	129
Grado de Podología	1.033	155
Diplomatura en Podología	1.066	139
Grado en Fisioterapia y Grado en Podología	1.296	162
Grado en Fisioterapia y Diplomatura en Podología	1.257	155
Diplomatura en Fisioterapia y Diplomatura en Podología	1.275	153
Grado en Enfermería	1.100	165
Diplomatura en Enfermería	1.291	140
Diplomatura en Óptica y Optometría	1.208	145
Grado en Óptica y Optometría	1.120	168
FACULTAD DE CIENCIAS BIOMÉDICAS		
Grado en Medicina	1.853	278
Grado en Odontología	1.647	247
Licenciatura en Odontología	1.750	225
Grado en Farmacia	1.400	210
Grado en Biotecnología	1.400	210
Grado en Farmacia y Grado en Biotecnología	1.540	210
Grado en Farmacia y Grado en Óptica y Optometría	1.584	198
FACULTAD DE CIENCIAS DE LA ACTIVIDAD FÍSICA Y EL DEPORTE		
Grado en Ciencias de la Actividad Física y del Deporte	880	132
Grado en Ciencias de la Actividad Física y del Deporte y Grado en Educación Primaria *	1.000	125
Grado en Ciencias de la Actividad Física y del Deporte (para maestros con esp. Educación Física)	880	132
Licenciatura en Ciencias de la Actividad Física y del Deporte	1.000	109
Grado en Ciencias de la Danza	867	130
Grado en Ciencias de la Actividad Física y del Deporte y Grado en Fisioterapia	1.237	159
Licenciatura en Ciencias de la Actividad Física y del Deporte y Diplomatura en Fisioterapia	1.149	129
Diplomatura en Magisterio: Educación Física para Licenciados en CC. de la Actividad Física y del Deporte: si el estudiante matricula el curso completo (94 créditos)	856	82
Diplomatura en Magisterio: Educación Física para Licenciados en CC. de la Actividad Física y del Deporte: si el estudiante se matricula de asignaturas sueltas (93 créditos o menos)	961	92
FACULTAD DE ARTES Y COMUNICACIÓN		
Grado en Comunicación Audiovisual y Multimedia	1.067	160
Grado en Comunicación Audiovisual y Multimedia y Grado en Dirección y Creación de Empresas	1.280	160
Grado en Comunicación Audiovisual y Multimedia y Grado en Artes Escénicas y Mediáticas	1.280	160
Grado en Artes Escénicas y Mediáticas	1.000	150
Grado en Artes Escénicas y Mediáticas y Grado en Danza	1.120	140
Licenciatura en Comunicación Audiovisual	1.064	133
Grado en Comunicación Publicitaria	1.067	160
Grado en Comunicación Publicitaria y Grado en Diseño (Mención: Gráfico)	1.280	160
Grado en Marketing y Dirección Comercial y Grado en Comunicación Publicitaria	1.088	136
Licenciatura en Publicidad y Relaciones Públicas	1.153	133
Grado en Comunicación Publicitaria y Grado en Comunicación Audiovisual y Multimedia	1.265	165
Licenciatura en Publicidad y Relaciones Públicas y Licenciatura en Comunicación Audiovisual	1.360	133
Grado en Periodismo, Grado en Comunicación Audiovisual y Multimedia y Grado en Comunicación Publicitaria	1.320	165
Licenciatura en Periodismo , Licenciatura en Comunicación Audiovisual y Licenciatura en Publicidad y Relaciones Públicas	1.315	133

TITULACIONES	Importe Reserva de Plaza	Importe Crédito o ECTS
Licenciatura en Administración y Dirección de Empresas y Licenciatura en Publicidad y Relaciones Públicas	1.330	133
Grado en Periodismo	1.067	160
Grado en Periodismo y Grado en Economía *	1.320	165
Licenciatura en Periodismo	1.108	133
Grado en Periodismo y Grado en Comunicación Audiovisual y Multimedia	1.320	165
Grado en Relaciones Internacionales y Grado en Periodismo	1.072	134
Grado en Relaciones Internacionales y Grado en Traducción y Comunicación Intercultural	1.088	136
Licenciatura en Periodismo y Licenciatura en Comunicación Audiovisual	1.360	133
Grado en Traducción y Comunicación Intercultural	900	135
Licenciatura en Traducción e Interpretación	961	113
Grado en Arte (2 menciones: Multimedia y Expositiva)	1.000	150
Licenciatura en Bellas Artes	1.241	133
Licenciatura en Bellas Artes y Licenciatura en Comunicación Audiovisual	1.256	133
Licenciatura en Bellas Artes y Licenciatura en Publicidad y Relaciones Públicas	1.308	133
Grado en Arte y Grado en Diseño	1.224	153
Grado en Diseño (mención: Moda)	1.000	150
Grado en Diseño (mención: Moda Milán - NABA) 3º y 4º curso	1.200	180
Grado en Diseño (mención: Gráfico)	1.000	150
Grado en Diseño (mención: Interiores)	1.000	150
Grado en Diseño (mención: Producto)	1.000	150
FACULTAD DE CIENCIAS SOCIALES		
Grado en Economía *	893	134
Grado en Economía * y Grado en Dirección y Creación de Empresas	1.088	136
Grado en Economía * y Grado en Finanzas	1.088	136
Grado en Economía * y Grado en Relaciones Internacionales	1.088	136
Grado en Periodismo y Grado en Economía *	1.320	165
Grado en Dirección y Creación de Empresas	893	134
Grado en Dirección y Creación de Empresas y Grado en Derecho	1.088	136
Grado en Dirección y Creación de Empresas y Grado en Marketing y Dirección Comercial	1.088	136
Grado en Comunicación Audiovisual y Multimedia y Grado en Dirección y Creación de Empresas	1.280	160
Licenciatura en Administración y Dirección de Empresas	1.035	115
Grado en Dirección y Creación de Empresas y Grado en Relaciones Internacionales	1.088	136
Licenciatura en Administración y Dirección de Empresas y Licenciatura en Investigación y Técnicas de Mercado (2º ciclo)	1.044	116
Grado en Marketing y Dirección Comercial (con mención Gestión Deportiva Real Madrid)	893	134
Grado en Marketing y Dirección Comercial y Grado en Comunicación Publicitaria	1.088	136
Grado en Finanzas	893	134
Grado en Dirección Internacional de Empresas de Turismo y Ocio	1.107	166
Grado en Dirección Internacional de Empresas de Turismo y Ocio y Grado en Marketing y Dirección Comercial	1.344	168
Diplomatura en Turismo + Título propio Les Roches	968	132
Licenciatura en Economía	942	113
Licenciatura en Economía y Licenciatura en Administración y Dirección de Empresas	967	116
Grado en Derecho	893	134
Grado en Derecho (con mención en RR Laborales)	893	134
Licenciatura en Derecho	941	110
Grado en Derecho y Grado en Dirección y Creación de Empresas	1.088	136
Licenciatura en Derecho y Licenciatura en Administración y Dirección de Empresas	1.114	118
Grado en Derecho y Grado en Marketing y Dirección Comercial	1.088	136
Grado en Derecho y Grado en Finanzas	1.088	136
Grado en Relaciones Internacionales	893	134
Grado en Relaciones Internacionales y Grado en Periodismo	1.072	134
Grado en Relaciones Internacionales y Grado en Traducción y Comunicación Intercultural	1.088	136
Grado en Derecho y Grado en Relaciones Internacionales	1.088	136
Grado en Criminología	893	134
Grado en Derecho y Grado en Criminología	1.088	136

TITULACIONES	Importe Reserva de Plaza	Importe Crédito o ECTS
Grado en Educación Primaria *	667	100
Grado en Educación Infantil *	667	100
ESCUELA DE ARQUITECTURA		
Grado en Fundamentos de la Arquitectura (plan 2010)*	1.173	176
Grado en Fundamentos de la Arquitectura (plan 2010)* y Grado en Arte	1.328	166
Grado en Fundamentos de la Arquitectura (plan 2010)* y Grado en Diseño	1.328	166
Licenciatura en Arquitectura	1.215	135
Licenciatura en Arquitectura y Licenciatura en Bellas Artes	1.418	135
Grado en Ingeniería de Edificación	1.133	170
Arquitectura Técnica	1.215	135
Grado en Ingeniería Civil** y Grado en Ingeniería de Edificación	1.360	170
Grado en Ingeniería de la Edificación y Grado en Dirección y Creación de Empresas	1.360	170
ESCUELA POLITECNICA		
Grado en Ingeniería Informática	1.067	160
Ingeniería Informática	1.160	145
Ingeniería Técnica en Informática de Sistemas	1.192	143
Ingeniería Técnica en Informática de Gestión	1.192	143
Grado en Ingeniería Informática y Grado en Dirección y Creación de Empresas	1.280	160
Ingeniería Informática y Licenciatura en Administración y Dirección de Empresas	1.450	145
Grado en Ingeniería de Sistemas de Telecomunicación	1.140	171
Grado en Ingeniería de Sistemas de Telecomunicación y Grado en Dirección y Creación de Empresas	1.368	171
Grado en Ingeniería de Sistemas Audiovisuales	1.140	171
Grado en Ingeniería de Sistemas Audiovisuales y Grado en Dirección y Creación de Empresas	1.368	171
Ingeniería de Telecomunicación	1.208	145
Ingeniería Técnica de Telecomunicación, especialidad en Sistemas Electrónicos	1.125	135
Ingeniería Técnica de Telecomunicación, especialidad en Sonido e Imagen	1.125	135
Ingeniería Técnica de Telecomunicación, especialidad en Sonido e Imagen y Licenciatura en Comunicación Audiovisual	1.176	145
Ingeniería de Telecomunicación y Licenciatura en Administración y Dirección de Empresas	1.402	145
Grado en Ingeniería Civil **	1.140	171
Grado en Ingeniería Civil ** y Grado en Ingeniería de Edificación	1.360	170
Grado en Ingeniería Civil** y Grado en Dirección y Creación de Empresas	1.368	171
Ingeniería de Caminos, Canales y Puertos	1.192	143
Ingeniería Técnica de Obras Públicas, especialidad en Construcciones Civiles	1.125	135
Grado en Ingeniería de la Energía *	1.140	171
Grado en Ingeniería de la Energía * y Grado en Dirección y Creación de Empresas	1.368	171
Grado en Ingeniería Mecánica	1.140	171
Grado en Ingeniería Mecánica y Grado en Dirección y Creación de Empresas	1.368	171
Grado en Ingeniería en Electrónica Industrial y Automática	1.140	171
Grado en Ingeniería en Electrónica Industrial y Automática y Grado en Dirección y Creación de Empresas	1.368	171
Ingeniería Industrial	1.257	145
Ingeniería Técnica Industrial, especialidad en Electrónica Industrial	1.125	135
Ingeniería Industrial y Licenciatura en Administración y Dirección de Empresas	1.353	145
Licenciatura en Ciencias Ambientales	1.276	140
Grado en Ingeniería en Organización Industrial	1.140	171
Grado en Ingeniería Aeroespacial en Aeronaves	1.140	171
Grado en Ingeniería Aeroespacial en Aeronaves y Grado en Dirección y Creación de Empresas	1.368	171

TITULACIONES COMPATIBLES CON LA ACTIVIDAD PROFESIONAL	Importe Reserva de Plaza	Importe Crédito o ECTS
Grado en Fisioterapia	1.133	170
Diplomatura en Fisioterapia	1.216	153
Grado en Fisioterapia 4º (curso adaptación) para Diplomados en Fisioterapia	668	167

TITULACIONES COMPATIBLES CON LA ACTIVIDAD PROFESIONAL	Importe Reserva de Plaza	Importe Crédito o ECTS
Grado en Enfermería 4º (curso adaptación) para Diplomados en Enfermería	367	(2)
Grado en Enfermería 4º (curso adaptación) para Diplomados en Enfermería UEM Personal	367	(2)
Grado en Óptica y Optometría	1.120	168
Grado en Óptica y Optometría 4º (cuso adaptación) para diplomados en Óptica y Optometría	1.120	168
Diplomatura en Óptica y Optometría	1.208	145
Grado en Odontología	1.647	247
Grado en Comunicación Audiovisual y Multimedia	1.067	160
Grado en Comunicación Publicitaria	1.067	160
Grado en Periodismo	1.067	160
Grado en Traducción y Comunicación Intercultural	900	135
Grado de diseño	1.000	150
Grado en Dirección y Creación de Empresas	967	145
Grado en Dirección y Creación de Empresas UEM Personal	967	145
Grado en Dirección y Creación de Empresas (curso adaptación) UEM Personal	967	145
Licenciatura en Administración y Dirección de Empresas	1.320	132
Grado en Marketing y Dirección Comercial	967	145
Grado en Marketing y Dirección Comercial UEM Personal	967	145
Grado en Derecho	967	145
Grado en Derecho UEM Personal	967	145
Grado en Derecho (con mención en RR Laborales)	967	145
Grado en Derecho (con mención en RR Laborales) UEM Personal	967	145
Licenciatura en Derecho	967	113
Grado en Relaciones Internacionales	967	145
Grado en Criminología	967	145
Grado en Criminología UEM Personal	967	145
Licenciatura en Criminología (2º ciclo)	913	137
Grado en Educación Primaria *	667	100
Grado en Educación Primaria *para Maestros (curso adaptación)	667	100
Grado en Educación Infantil *	667	100
Grado en Educación Infantil * para Maestros (curso adaptación)	667	100
Grado en Ingeniería Informática	1.100	165
Grado en Ingeniería Informática UEM Personal	1.100	165
Grado en Ingeniería Informática para Ingenieros Técnicos en Informática de Sistemas o de Gestión (curso adaptación) UEM Personal	1.100	165
Ingeniería de Telecomunicación (2º ciclo)	1.208	145
Ingeniería Técnica de Telecomunicación: especialidad en Sistemas Electrónicos para Ingenieros Técnicos Industriales (curso adaptación)	583	140
Grado en Ingeniería de sistemas Telecomunicación para Ingenieros Técnicos de Telecomunicación (curso adaptación)	1.167	175
Grado en Ingeniería de Sistemas Audiovisuales para Ingenieros Técnicos de Telecomunicación (curso adaptación)	1.167	175
Ingeniería de Caminos , Canales, y Puertos (2º ciclo)	1.233	148
Grado en Ingeniería en Construcciones Civiles para Ingenieros Técnicos de Obras Públicas (curso adaptación)	1.167	175
Grado en Ingeniería en Electrónica Industrial y Automática	1.167	175
Ingeniería Industrial (2 º ciclo)	1.281	145
Ingeniería en Organización Industrial (2º ciclo)	1.144	145
Ingeniería Técnica Industrial, especialidad en Electrónica Industrial	1.167	140
Grado en Ingeniería Mecánica para Ingenieros Técnicos Industriales (curso adaptación)	1.167	175
Grado en ingeniería Electrónica Industrial para Ingenieros Técnicos Industriales (curso adaptación)	1.167	175
Grado en Fundamentos de la Arquitectura (plan 2010) * para Arquitectos Técnicos e Ingenieros de Edificación (2º ciclo)	1.140	190

TITULACIONES COMPATIBLES CON LA ACTIVIDAD PROFESIONAL	Importe Reserva de Plaza	Importe Crédito o ECTS
Licenciatura Arquitectura (plan 2000) para Arquitectos Técnicos	1.305	145
Grado en Ingeniería de Edificación	1.220	183
Grado en Ingeniería de Edificación para Arquitectos Técnicos (curso adaptación)	(3)	(3)
Grado en Ingeniería de Edificación para Arquitectos Técnicos (curso adaptación) UEM Personal	(3)	(3)

* Nueva titulación conforme al espacio Europeo de Educación Superior, pendiente de autorización.

** Adaptación conforme al Espacio Europeo de Educación Superior, pendiente de autorización.

(1) Si eres un alumno que ingresa por primera vez en la Universidad Europea de Madrid para realizar una opción distinta al primer curso completo de un Grado.

(2) El coste de las titulaciones de Grado en Enfermería 4º (Curso Adaptación) para Diplomados en Enfermería y Grado en Enfermería 4º (Curso Adaptación) para Diplomados en Enfermería UEM Personal, se desglosa en Reserva de Plaza (361€) y 6 mensualidades de 550€ cada una, lo que implica un total de 3.657€. Las referidas titulaciones no llevan aparejado el pago ni de Pruebas de Admisión (130€) ni de Apertura de Expediente (69€).

(3) El coste del Curso de Adaptación al Grado en Ingeniería de Edificación para Arquitectos Técnicos y el Curso de Adaptación al Grado en Ingeniería de Edificación para Arquitectos Técnicos UEM Personal, se desglosa en Reserva de Plaza (100€) y 4 mensualidades de 950€ cada una, lo que implica un total de 4.500€. Las referidas titulaciones no llevan aparejado el pago ni de Pruebas de Admisión (130€) ni de Apertura de Expediente (69€).

El importe anual de la docencia se calculará multiplicando el número de Créditos/ ECTS de los que se matricule el estudiante por el importe del Crédito/ECTS correspondiente a cada titulación. Para el pago de la **docencia** el estudiante podrá acogerse a alguna de las siguientes modalidades:

PAGO EN MENSUALIDADES: en este caso, el pago de la docencia se realizará sólo mediante **domiciliación bancaria** prorrateada dentro del periodo lectivo del estudiante, desde la fecha de inicio de la primera asignatura hasta la fecha de finalización de la última.

De esta forma, si la asignatura de las matriculadas por el estudiante que antes comenzara lo hiciera entre el 1 y el 15 del mes, el cargo de la *primera mensualidad* se efectuaría en ese mes. Si la asignatura de las matriculadas por el estudiante que antes comenzara diera inicio entre el 16 y el último día del mes, el cargo de la primera mensualidad se efectuaría en el mes siguiente.

Si la asignatura de las matriculadas por el estudiante que más tarde finalizara lo hiciera entre el día 1 y 15 del mes, la *última mensualidad* se cargará el mes anterior. Si finalizara entre el 16 y el último día del mes, el cargo se llevaría a cabo ese mismo mes.

PAGO AL CONTADO: en este caso, el pago de la docencia se podría efectuar mediante alguna de las modalidades siguientes:

Ingreso en cuenta para los estudiantes matriculados antes del 1 de septiembre, dicho ingreso deberá efectuarse antes del 1 de septiembre. Para los estudiantes matriculados a partir del 1 de septiembre, en los 5 días siguientes a la formalización de la matrícula. Esta modalidad de pago no exime al estudiante de la entrega del impreso de domiciliación bancaria debidamente cumplimentado.

Domiciliación bancaria en una entidad bancaria o Caja de Ahorros Nacional. La Universidad Europea de Madrid presentará un recibo al cobro en la cuenta facilitada por el estudiante por la totalidad de la docencia una vez formalizada la matrícula.

Los estudiantes que elijan la modalidad de pago al contado del total del curso, tendrán un descuento del **2%** sobre el importe de docencia-UEM del curso académico. Dicho descuento por pronto pago **no** será aplicable a la docencia de cursos con una duración **menor a seis meses**, ni será aplicable en ningún caso pasados 30 días desde el inicio de las clases de la asignatura matriculada por el estudiante que antes comience. Esta modalidad de pago no exime al estudiante de la entrega del impreso de domiciliación bancaria debidamente cumplimentado.

Los estudiantes que se matriculen en un programa **UEM Personal** contarán con una tercera opción de modalidad de pago:

PAGO POR ASIGNATURAS: supone que sólo se realizarán los cobros en los meses en los que tengan docencia. El importe de cada asignatura en la que decida matricularse se repartirá entre los meses en los que se imparta y se sumará al resto de asignaturas en las que esté matriculado. Las asignaturas que comience entre el 1 y el 15 del mes, comenzarán a facturarse en ese mes. Para las asignaturas que comiencen entre el 16 y el último día del mes correspondiente, será el siguiente mes su primer mes de facturación. Para las asignaturas que terminen entre el 1 y el 15 del mes correspondiente, su último mes de facturación será el mes anterior. En caso, contrario, es decir, si terminan entre el 16 y el último día del mes correspondiente, la última facturación se llevará a cabo en ese mismo mes.

El reconocimiento de créditos ECTS por experiencia profesional o laboral en virtud del RD 861/2010, conllevará el abono de una **tasa única por importe de 500€**, cualquiera que sea el número de créditos ECTS reconocidos (con los límites legalmente establecidos). Dicha tasa **no** será de aplicación para el **Curso de Adaptación al Grado en Ingeniería de la Edificación**.

La universidad se reserva el derecho a no impartir estas titulaciones o a retrasar su inicio si no se alcanza el número mínimo de alumnos. Así mismo, se reserva el derecho a realizar variaciones en la ubicación y campus donde se imparte.



**Universidad
Europea de Madrid**

LAUREATE INTERNATIONAL UNIVERSITIES

902 23 23 50 – www.uem.es