

Plantació del jardí botànic de l'illa del Rei

El projecte ha estat realitzat pel tècnic especialista en Jardineria, Pere Fraga i comptà amb la participació de farmacèutics i voluntaris de la Fundació de l'Illa del Rei

Redacció

Menorca

El passat diumenge dia 3 d'abril es va procedir a la plantació de les més de 300 plantes corresponents al nou Jardí Botànic que s'ha creat a l'esplanada interior de l'antic Hospital de l'illa del Rei com una ampliació del Jardí de Plantes Medicinals inaugurat ja fa tres anys.

El projecte ha estat realitzat de forma desinteressada pel tècnic especialista en Jardineria, Pere Fraga Arguimbau i respon a criteris no tan sols estètics, des de textures i colors de vegetació, passant pels hàbits de creixement fins a les floracions. També es té en compte el recurs didàctic quant al seu interès, en la conservació de la flora autòctona i el coneixement de les seves diverses aplicacions (medicina, nutrició, indústria, etc.). Un altre aspecte interessant és el del cultiu de plantes amenaçades ex situ i la consideració de factors limitants com ara el seu potencial invasor.

La jornada fou un èxit degut a la participació desinteressada de diversos farmacèutics i altres voluntaris de la Fundació de l'Illa



del Rei i al temps esplèndid que ens acompanyà. El mateix Pere Fraga supervisà l'operació i Mingo, l'encarregat del manteniment, assumí bona part del treball.

La majoria de plantes provenen d'Es Viver de plantes autòctones del GOB i han estat finançades amb una donació de la Fundació Uriach.



Aquesta actuació s'emmarca dins els actes commemoratius del tercer Centenari de la construcció de l'hospital durant la dominació anglesa de l'illa de Menorca, que tindran lloc al llarg dels propers mesos.

El projecte d'enjardinament

El projecte ha estat realitzat de forma desinteressada pel tècnic especialista en Jardineria, Pere Fraga Arguimbau. L'espai on se situa aquesta proposta és el pati interior de l'antic hospital militar de l'Illa del Rei. És una zona rectangular envoltada per l'edifici principal en tres de les



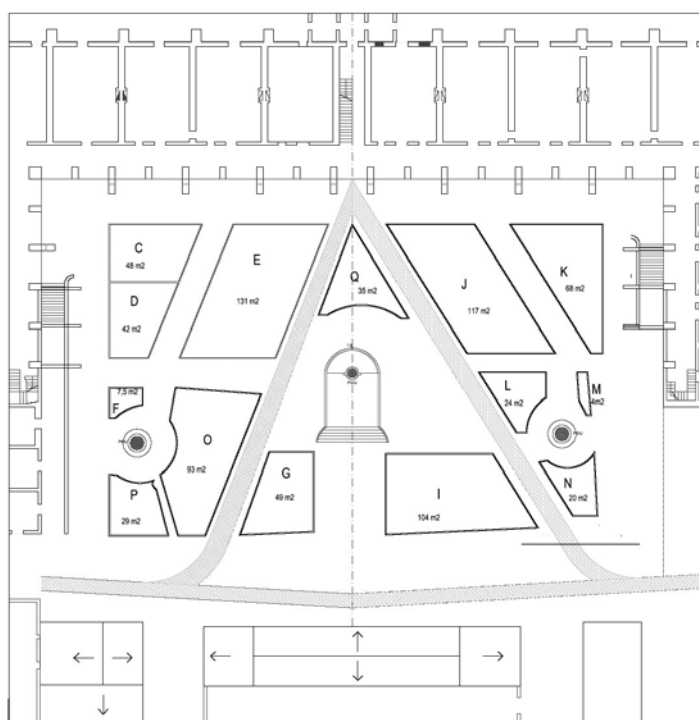


seves bandes, mentre que una d'elles (oriental) queda delimitada per un espai més obert i unes construccions més baixes situades a major distància.

Dins d'aquest espai es poden delimitar amb facilitat tres zones a partir dels camins principals que condueixen de l'exterior, cap a la part central de l'edifici principal. Dins aquestes zones es disposen les pasteretes o parterres de forma geomètrica i desiguals entre ells, tant pel que fa a la forma com per les seves dimensions. La delimitació de les pasteretes serveix a la vegada per definir un entramat de carreranyes de diferents mides i formes, així com l'espai per altres elements útils com els colls de les cisternes.

Algunes d'aquestes pasteretes (C, D i E) van ser objecte d'una primera actuació d'enjardinament amb plantes de propietats medicinals, mentre que una altra (J) conté una plantació de camamilla de Menorca (*Santolina chamaecyparissus* subsp. *magonica*) que es fa servir per recol·lectar les inflorescències passades com a planta medicinal. A aquestes plantacions existents també s'hi han d'afegir altres elements vegetals formats per individus aïllats que procedeixen de plantes preexistents que es van deixar durant la neteja o bé plantacions més recents.

Pel que fa a les característiques de l'espai pel cultiu de plantes, l'orientació va que estigui moderadament protegit de la tramuntana i que a la vegada algunes parts siguin lleugerament ombrívoles a causa de l'ombra projectada per l'edifici principal. El fet que des d'antic s'hagi emprat com espai de cultiu i que durant molts d'anys hagi estat coberta per una espessa vegetació, també ha afavorit la presència d'una terra cultiu fèrtil amb un contingut elevat amb matèria orgànica.



Codi pasteretes i superfícies. Escala 1:250.

Elements singulars

La concepció del disseny d'un jardí, des de la delimitació de la seva extensió fins a la selecció de la planta de dimensions més reduïdes, és sempre un procés subjectiu dels responsables del seu disseny. Tanmateix, també és cert que és possible establir algunes normes o pautes que el facin més agradable estèticament, o bé s'han de tenir en compte alguns criteris o condicionants que



estiguin d'acord amb els objectius que es volen assolir o que, per exemple, venguin marcats per l'entorn on se situa.

Un dels recursos més habituals en el disseny de jardins és la ubicació estratègica d'algunes plantes que han d'ajudar a donar volum o "moviment" al conjunt del disseny. Per dir-ho d'una altra forma són elements vegetals que tenen la funció de "rompre" la monotonia que es pugui generar a causa de l'ús predominant d'un tipus de planta o forma de creixement, com per exemple els arbusts. Així aquestes plantes seran d'una forma de creixement prou diferent (per exemple arbres) o bé tindran una arquitectura que contrasti (per exemple palmiformes o plantes amb un hàbit columnar).

En aquesta proposta s'aprofiten dues circumstàncies o característiques per seleccionar i situar alguns d'aquests elements vegetals singulars. Per una banda la clara distribució de l'espai a enjardinar en pasteretes i per l'altra la preexistència d'algunes plantes que ja es poden considerar de singulars com són alguns individus de *Pistacia lentiscus* (mata), *Buxus balearica* (boix) o *Punica granatum* (magraner).

Considerant aquests arguments i criteris es proposen els elements vegetals singulars de nova plantació. Com totes les altres plantes de la proposta, la seva selecció s'ha fet considerant les funcions i utilitat que pugui tenir aquest jardí en el futur. *Chamaerops humilis* (garbó). El garbó (Mediterrani Occidental) juntament amb *Phoenix theophrastii* (Mediterrani Oriental) es considera la única palmera endèmica del Mediterrani. A la vegada es tracta d'una planta que presenta singularitats botàniques, ecològiques i etnobotàniques, en aquest darrer aspecte pels nombrosos usos que l'home n'ha fet des d'antic (palmes, violes), també en el cas de Menorca. Per això, a més de ser una planta d'aspecte singular des del punt de vista estètic, s'ha considerat que havia de figurar com a element singular en una de les pasteres (N).



A continuació teniu el catàleg de plantes que s'han plantat al jardí botànic de l'Illa del Rei de Menorca. ◇

Catàleg de plantes

Tàxon	Unitats	Pastereta
<i>Ampelodesmos mauritanica</i>	7	I
<i>Chamaerops humilis</i>	1	L
<i>Cistus albidus</i>	4	G
<i>Cistus creticus</i>	4	G
<i>Cneorum tricoccon</i>	10	P
<i>Cupressus sempervirens 'Totem'</i>	2	J
<i>Daphne gnidium</i>	9	K
<i>Euphorbia characias</i>	9	I
<i>Helichrysum crassifolium</i>	16	Q
<i>Hypericum balearicum</i>	4	G
<i>Iris albicans</i>	12	O
<i>Iris germanica</i>	8	O
<i>Iris pallida</i>	10	O
<i>Juniperus oxycedrus</i>	1	O
<i>Lavatera maritima</i>	8	I
<i>Lavatera olbia</i>	7	I
<i>Lonicera implexa</i>	4	K
<i>Lotus dorycnium</i>	4	G
<i>Lotus hirsutus</i>	8	G
<i>Lysimachia minoricensis</i>	14	P
<i>Magydaris pastinacea</i>	6	K
<i>Matthiola incana</i>	8	O
<i>Medicago arborea</i>	9	O
<i>Nicotiana tabacum</i>	6	O
<i>Paeonia cambessedesii</i>	24	F
<i>Phlomis italica</i>	14	I

Tàxon	Unitats	Pastereta
<i>Phoenix dactylifera</i>	1	Q
<i>Rhamnus ludovici-salvatoris</i>	7	P
<i>Rosa gallica</i>	8	O
<i>Rosmarinus officinalis</i>	18	N
<i>Salvia canariensis</i>	3	L
<i>Salvia microphylla</i>	3	L
<i>Salvia officinalis</i>	4	L
<i>Sambucus nigra</i>	2	I
<i>Scabiosa cretica</i>	15	Q
<i>Silene mollissima</i>	15	Q
<i>Stipa tenacissima</i>	14	O
<i>Teucrium marum s.l.</i>	6	M
<i>Viburnum tinus</i>	4	K

